

2025 - 2026

# RØDOVRE GYMNASIUM

*Et skridt  
på vejen...*



# INDHOLD

- 3 VELKOMMEN**
- 4 STX** Hvorfor skal du vælge en STX uddannelse på Rødovre Gymnasium?
- 5 BLÅ BOG** for Rødovre Gymnasium
- 6 GRUNDFORLØBET, STUDIEVEJLEDNING MED MERE**
- 8 STUDIERETNING 1** Matematik A, kemi A/B og fysik A/B
- 9 STUDIERETNING 2** Bioteknologi A, matematik A og fysik B
- 10 STUDIERETNING 3** Biologi A og kemi B
- 11 STUDIERETNING 4** Samfundsfag A og matematik A
- 12 STUDIERETNING 5** Samfundsfag A og engelsk A
- 13 STUDIERETNING 6** Samfundsfag A, engelsk A og naturgeografi B med global orientering
- 14 STUDIERETNING 7** Engelsk A, tysk fortsætter A eller fransk fortsætter A og samfundsfag B
- 15 STUDIERETNING 8** Engelsk A, spansk A og latin C
- 16 STUDIERETNING 9** Musik A og matematik A
- 17 STUDIERETNING 10** Musik A og engelsk A
- 18 DU KAN TONE DIN STUDIERETNING VIA VALGFAG**
- 20 VALGFAG PÅ RØDOVRE GYMNASIUM**
- 21 ELEVSIDEN**
- 22 RG HAR MANGE TILBUD**
- 23 TALENTPLEJE OG ELITEIDRÆT**
- 24 FÆLLESSKABER, FRIVILLIGE AKTIVITETER OG FESTER**
- 26 BLÅ BOG** tidligere elev fortæller

*Vidste du at:*

*RG var det første gymnasium på Vestegnen.*

# VELKOMMEN

## TIL RØDOVRE GYMNASIUM

På Rødovre Gymnasium tror vi på, at et velfungerende socialt miljø, gode venner og behagelige fysiske rammer er et godt udgangspunkt for læring. Derfor er det vigtigt for os, at der er plads til alle.

Rødovre Gymnasium har rige traditioner for høj faglighed og et inspirerende socialt liv. Vi har fokus på kvalificeret og varieret undervisning, som almindelig dig, udvider din horisont og udvikler dig som person. Undervisningen veksler mellem klasseundervisning, gruppearbejde, tværfaglige projekter og ekskursioner.

Vi hjælper dig på vej ud i en globaliseret og foranderlig verden gennem et internationalt udsyn og mindst en studierejse i løbet af din gymnasietid. Vi tilbyder et dynamisk studie- og ungdomsmiljø med en stribe frivillige eftermiddagsaktiviteter, der gør det muligt for dig at dyrke dine interesser, hvad enten de er af social, kreativ eller faglig karakter.

Høj faglighed og stærke sociale relationer kommer ikke af sig selv. Du er selv en vigtig faktor i forhold

til at gøre skolen og undervisningen spændende og lærerig. Engagerede elever og lærere skaber tilsammen gunstige betingelser for et rart studiemiljø. Vi forventer, at du bidrager til dette miljø ved at deltage aktivt i timerne og i skolens sociale liv. Gennem elevråd og andre elevudvalg har du direkte mulighed for at påvirke skolen og se nogle af dine ideer blive til virkelighed.

*Velkommen til Rødovre Gymnasium.  
- her kommer du et skridt videre*



**Rektor**

Peter Ditlev Olsen



# STX

## DERFOR SKAL DU VÆLGE EN STX-UDDANNELSE PÅ RØDOVRE GYMNASIUM



At vælge STX som ungdomsuddannelse er et godt valg. En almen studentereksamen åbner nemlig døren til samtlige videregående uddannelser, og STX er den ungdomsuddannelse, der sender flest unge videre i uddannelsessystemet. Der er i undervisningen fokus både på det teoretiske, praktiske og projektorienterede. Sammen med kreative og innovative arbejdsprocesser giver det en afvekslende hverdag. Desuden giver det dig de kompetencer, som både uddannelsessystemet og arbejdsmarkedet efterspørger: Selvstændighed, kreative evner og en bred almen viden.

På RG får du en uddannelse med et højt fagligt niveau og mange studieretninger og valgfag at vælge imellem inden for både naturvidenskab, sprog, samfundsfag, kulturfag, kreative fag og idræt. Via dit valg af studieretning og dine

valgfag, kan du selv tone dit forløb i den retning, du finder mest interessant og opnå adgang til den videre uddannelse, du ønsker efter gymnasiet.

### FØLGENDE FAG OPTRÆDER I ALLE STUDIERETNINGER

Dansk, historie, engelsk, 2. fremmed-sprog, matematik, idræt, samfundsfag, religion, oldtidskundskab, fysik og to af fagene biologi, naturgeografi eller kemi, samt et kunstnerisk fag.

Ud over dine studieretningsfag, har du mulighed for at tilvælge et eller flere valgfag, hvoraf nogle skal bruges til at hæve niveauet i et fag, du allerede har (opgraderingsvalg), og andre er frie valg. Se listen over mulige valgfag på side 20.

Her i hæftet kan du læse om de studieretninger, vi tilbyder. På vores hjemmeside rg.dk kan du læse mere om studieretningerne og om de muligheder, de åbner for videre uddannelse.

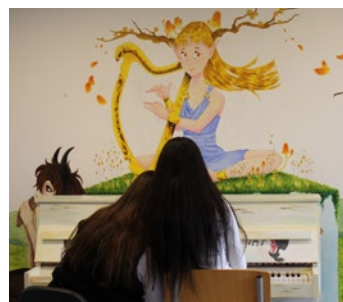
### HVAD SKAL DU VÆLGE, NÅR DU SØGER IND?

Når du søger ind, skal du ønske et kunstnerisk fag (musik, billedkunst, mediefag eller dramatik). Derudover skal du vælge et 2. fremmedsprog. Hvis du vælger et begynderprog (tysk, fransk, spansk) skal du have det i tre år. Hvis du vælger det fremmedsprog, som du har haft i grundskolen (fortsættersprog: tysk eller fransk), skal du have det i to år.



# BLÅ BOG

## FOR RØDOVRE GYMNASIUM



Rødovre Gymnasium er det første gymnasium på Vestegnen, indviet i 1958, og løbende udbygget med studiecenter, åbne arbejdsrum og studiemiljøer. Gymnasiet er bygget i ét plan med en stor åben skolegård og omgivet af boldbaner og beplantning. Vi har udelukkende STX-elever; omkring 800 unge mellem 15 og 20 år har deres daglige gang her sammen med ca. 90 lærere og øvrigt personale.

Midt i skolegården har vi en professionel klimastation, hvor naturvidenskabelige elever indsamler data om vejr og nedbør. Den gamle rektorbolig – en villa bag skolen – er indrettet til billedkunst med malerværksted, lerværksted med mere.

RGs elever har altid været glade for idræt og musik. Vi har en stor idrætshal, som bruges flittigt både i og efter skoletid, og vores nyeste bygning, Musikhuset, indeholder både

undervisningslokaler og øvelokaler til vores musikinteresserede elever. Som noget nyt udbyder vi musikproduktion som valgfag, og vores musikelever er et bærende element i skolens årlige musical.

RG ligger kun to minutter fra Rødovre Station, så det er nemt at komme i skole med bus eller tog.

## RESPEKT FOR HINANDEN

Det, vi er allermost glade for, er den gode tone imellem eleverne og mellem lærere og elever.

Vi er stolte af at være et sted, hvor elever og lærere kan lide at være, og hvor der er plads til alle. Vi lægger stor vægt på demokrati og medbestemmelse. Det er vigtigt for os, at elever og lærere arbejder sammen om at skabe det bedst mulige studiemiljø.

*Vidste du at:*

*RG's logo er tegnet af den kendte kunstner Henry Heerup, der boede i Rødovre. Logoet forestiller en ung mand, der sidder og læser og skolens bygningsår samt RG ses i logoet.*



# GRUNDFORLØBET

## OG STUDIEVEJLEDNING MED MERE



### VI HJÆLPER DIG ET SKRIDT VIDERE

På Rødovre Gymnasium støtter vi dig med råd og vejledning, så du kan få det optimale ud af din gymnasietid, og det bedste udgangspunkt for din videre uddannelse.

### GRUNDFORLØBET PÅ RG

Når du begynder i 1.g, indledes dit gymnasieforbånd med et tremåneders grundforløb. I grundforløbet skal du have almindelig undervisning i fagene dansk, engelsk, matematik og samfundsfag, og derudover er der to 'fag', som kun optræder i grundforløbet: Almen Sprogforståelse og Naturvidenskabeligt Grundforløb. Det er tværfaglige forløb inden for sprog og naturvidenskab, som giver dig redskaber, du kan bruge i alle de sproglige og naturvidenskabelige fag senere, uanset hvilken studieretning, du vælger. I grundforløbet præsente-

res du også for alle vores studieretningsfag, og du skal vælge den studieretning, du ønsker at følge resten af dit gymnasieforbånd.

Vi gør meget ud af at opbygge et rart studiemiljø i de nye 1.g-klasser. Det gælder både når du starter på grundforløbet, og i november når du starter i den studieretningsklasse, som du skal gå i de næste 2½ år.

### STUDIEVEJLEDNING, LÆSE- OG MATEMATIKVEJLEDNING SAMT SPS-MIDLER

Hver klasse får tildelt en studievejleder, som vejleder i studieretningsvalg, valgfag og gode studievaner. Studievejlederne følger med i klassens trivsel og har stort fokus på den enkelte elev. Studievejlederen står til rådighed, hvis du har brug for hjælp til personlige eller skolemæssige forhold.

Derudover har vi læsevejledere og matematikvejledere, som støtter de elever, der har særlige udfordringer med læsning/skrivning eller matematik. Støtten foregår både som individuel vejledning og på gruppeniveau.

For en række elever er det muligt at få særlig støtte af personlige årsager. Hvis man tidligere har fået SPS-midler, er det vigtigt at give skolen besked så hurtigt som muligt, således at der kan blive søgt om at opretholde denne støtte, såfremt der stadig er behov. Hvis der opstår behov for SPS-midler, efter man er begyndt på Rødovre Gymnasium, er det selvfølgelig også muligt at søge det til den tid.

### STUDIEVALG DANMARK

Gennem alle 3 år får din klasse besøg af en vejleder fra Studievalg Danmark, som vejleder dig og din klasse om mulighederne efter gymnasiet.

# 1.G ELEVER HAR ORDET



## **Katrine, 1.g**

Min start på RG har været god. Jeg valgte RG, da jeg har hørt gode ting om det og ikke bor særlig langt fra gymnasiet. Folk har været søde, det er let at passe ind og lærerne har været gode til at starte stille og roligt. Ud over det, har det været rigtig fedt at prøve de forskellige fag; det er en kæmpe hjælp til at finde ud af hvad man vil og ikke vil.

Nu glæder jeg mig bare til at komme ud i de rigtige klasser :)

## **Smilla, 1.g**

Jeg har haft en fantastisk start på RG, og havde også kun hørt godt om det. Det er forholdsvis tæt på min bopæl og nemt at komme til med offentlig transport. Jeg har været glad for grundforløbet,

da jeg selv kom i en god klasse og nu har dannet nogle nye gode venskaber. Vi fik i grundforløbet lov til at prøve kræfter med de forskellige studieretningsfag og det har overordnet bare været rigtig sjovt. Jeg ser i hvert fald frem til de næste par år på RG :)

## **Ella, 1.g**

Jeg valgte RG, fordi det er tæt på mig, men også fordi min søster har gået her og talt rigtig godt om det. Jeg kendte ikke en eneste, da jeg startede, for jeg har ikke har gået i folkeskole i Rødovre, men det var let at lære folk at kende, bl.a. fordi vi havde A-fagspræsentationer på tværs af klasserne - og så var min grundforløbsklasse også søde og imødekommende.





# STUDIERETNING 1

## MATEMATIK A, KEMI A/B OG FYSIK A/B



Science-studieretningen er for dig, der er interesseret i naturens grundlæggende kræfter og stoffers opbygning. Studieretningen åbner døren til en bred vifte af videregående uddannelser.

Fagene åbner muligheder for spændende samarbejder som:

- Hvilken betydning har Jordens klima for vores nutid og fremtid?
- Hvordan får man elektricitet ud af en vindmølle?
- Hvordan kan man lave CO<sub>2</sub>-neutralt brændstof til vores fly?

Du kommer til at lave eksperimenter og forsøg, samle data ind og lave matematiske beregninger både i vores egne faglokaler og på ekskursioner til forskningsinstitutioner og virksomheder.

Studierejsen kan gå mange steder hen – tidligere har vi haft ture til bl.a. Schweiz for at se partikelacceleratoren i Cern, til Islands vulkaner og varme kilder og til destinationer rundt om i Europa, hvor vi kan se spændende eksempler på, hvordan naturens kræfter og ressourcer kan udnyttes i fremtiden.

I denne studieretning skal du opgradere et fag til A-niveau.

**Scan QR-koden** for at se en oversigt over fag i denne studieretning og læse mere.

Eller benyt dette link: [rg.dk/studieretninger/natur/studieretning-1](http://rg.dk/studieretninger/natur/studieretning-1)



*”På mat/fys/kem retningen lærer du andre at kende med interesser inden for det naturvidenskabelige. Der er et godt fællesskab på studieretningen, og her hjælper man selvfølgelig hinanden. Det skal også lige nævnes, at man kan komme på forskellige studieture med holdet i udlandet, så det ikke kun foregår i klasselokalet”.*

NADIA NOORY, 3.P



# STUDIERETNING 2

## BIOTEKNOLOGI A, MATEMATIK A OG FYSIK B



Biotek-studieretningen anvender naturvidenskab i praksis inden for biologi, sundhed, teknik og produktion. En stor del af arbejdet i bioteknologi og fysik vil bestå af eksperimentelle øvelser, f.eks:

- Retsmedicinsk gentest – hvordan afsløres forbydere ved hjælp af DNA-prøver?
- ELISA test – hvordan kan man se, om en person har kysesyge eller HIV?
- Måling af energiindhold i fødevarer
- Måling af radioaktiv stråling

Det eksperimentelle arbejde foregår dels i skolens egne laboratorier, dels i forbindelse med ekskursioner til naturområder, forskningsinstitutioner og virksomheder.

Faget bioteknologi giver kompetence svarende til biologi B og kemi B. Studieretningen i sin helhed giver derfor adgang til alle sundhedsvidenskabelige og biologifaglige uddannelser samt de fleste øvrige naturvidenskabelige og tekniske uddannelser.

Der er mange muligheder for studierejser. Tidligere har vi besøgt Malta, Skotland, Italien og England, hvor vi har set på f.eks vin- og olivenolieproduktion og genteknologisk forskning, bl.a. kloning og stamcelleforskning.

**Scan QR-koden** for at se en oversigt over fag i denne studieretning og læse mere.

Eller benyt dette link: [rg.dk/studieretninger/natur/studieretning-2](http://rg.dk/studieretninger/natur/studieretning-2)



*“Det er megafedt at gå på min studieretning. Bioteknologi giver mulighed for at undersøge sammensillet mellem kemi og biologi, hvor det ikke udelukkende er kemi eller biologi, man beskæftiger sig med. Det giver mulighed for at sætte faget i kontekst med vores industri. Vi har været på mange ekskursioner og lavet spændende forsøg, såsom at transformere bakterier, så de kan lyse i mørket.”*

MARIA, 3.B.

# STUDIERETNING 3

## BIOLOGI A OG KEMI B



Biologi og kemi supplerer hinanden godt og giver mulighed for at undersøge mange vidt forskellige problemstillinger – både teoretisk og gennem forsøg og eksperimenter:

- Kost og sundhed
- Nervesystemet og virkningen af narkotiske og medicinske stoffer
- Opbygning af DNA, proteiner, kulhydrater og fedtstoffer
- Kredsløb i naturen
- Forskellige stoffers miljøpåvirkning

I biologi arbejdes med kroppens opbygning og funktion, evolution og Darwin og genetik og økologi. I praksis kan vi f.eks. indfange små krebsdyr for at se, om de tager skade af pesticider. Vi kan undersøge havbunden

og vandkvaliteten på en snorkeltur i Øresund. Vi besøger også virksomheder og forskningsinstitutioner, hvor vi laver eksperimenter og snakker med forskere, studerende og ansatte.

I kemi arbejdes der med alt fra atomets opbygning til den kemiske opbygning af levende organismers byggesten - både uorganiske og organiske molekylers opbygning.

Der er mange muligheder for studierejser. Tidligere har vi undersøgt f.eks. produktion af vin, presning af olivenolie og meget mere.

I denne studieretning skal du opgradere et fag til A-niveau.

**Scan QR-koden** for at se en oversigt over fag i denne studieretning og læse mere.

Eller benyt dette link: [rg.dk/studieretninger/natur/studieretning-3](https://rg.dk/studieretninger/natur/studieretning-3)



*“Biologi A og kemi B-studieretningen er til dig, der er interesseret i naturvidenskab. Da studieretningen kun har et A-fag, er studieretningen nok en af de mest nuancerede studieretninger, fordi du selv vælger opgradering. Man har masser af frihed til at forme den til sine interesser og styrker. Derudover er det sociale og et godt sammenhold helt klart i fokus, da man samarbejder både i undervisningen på skolen og på spændende udflugter ud af huset.”*

LAILA 3.K

# STUDIERETNING 4

## SAMFUNDSFAG A OG MATEMATIK A



Denne studieretning har både samfundsfag og matematik på A-niveau, hvilket giver dig en stærk studieretning, hvor fagene supplerer hinanden.

I samfundsfag A kommer du til at arbejde både med politiske, økonomiske og sociologiske vinkler på aktuelle emner, både nationale og internationale. Det kan f.eks handle om ungdomskulturer, velfærdsstaten, USA eller skat og fordeling, lokalt og globalt.

Matematik supplerer samfundsfag ved at arbejde dybdegående med statistik og med analyse af f.eks økonomiske modeller og modeller over befolkningsvækst samt bearbejdning af meningsmålinger og sikkerheden i disse. Vi skal i begge fag arbejde med grafer og grafik som argumentation.

Studierejsen i 2.g kan gå til en hvilken som helst destination i Europa. Vi kan opleve, hvordan andre lande og kulturer har indrettet sig og lave undersøgelser, interviews og fotodokumentation af vores iagttagelser.

Hvis du efter gymnasiet forestiller dig, at du vil arbejde videre med samfundsfag, nyhedsformidling, økonomi eller journalistik, er studieretning 4 et godt valg.

**Scan QR-koden** for at se en oversigt over fag i denne studieretning og læse mere.  
Eller benyt dette link: [rg.dk/studieretninger/samfund/studieretning-4](https://rg.dk/studieretninger/samfund/studieretning-4)



*”Min oplevelse af studieretningen med matematik og samfundsfag er meget positiv, fordi de to fag først og fremmest kan supplere hinanden, men også fordi de begge er meget universelle og spændende. Der er en god kontrast mellem fagene, og de kan derfor indgå i en større helhed, hvis man ønsker sådan et perspektiv.”*

EMIL, 3.H

# STUDIERETNING 5

## SAMFUNDSFAG A OG ENGELSK A



Det engelske sprog er et globalt sprog og er en fælles forudsætning for mange kulturer. I engelsk lærer du både om sproget og om de kulturer, der er knyttet til de steder, sproget tales. Gennem vores arbejde med engelsksprogede medier og tekster, går vi i dybden med både sproget og aktuelle problemstillinger.

Samfundsfag bidrager med viden om grundlæggende samfunds- og magtforhold både nationalt og internationalt. Du bliver i stand til at analysere og forstå nationale, regionale og globale problemstillinger. Det kan f.eks. handle om valg i Europa og USA, om kulturmøder og kultursammenstød og om politiske udviklingstendenser. Vi skal arbejde med socialisering og identitetsdannelse, forskellige

samfundsstrukturer, herunder velfærdsstater, og menneskers levevilkår rundt om i verden. Vi beskæftiger os desuden med kommunikation og sociale mediers betydning i dag. Studieturen i 2.g giver os både spændende oplevelser og indblik i andre kulturer og samfundsnormer.

I forhold til studieretning 6 er der på denne studieretning kun én studietur og naturgeografi B er ikke et obligatorisk fag.

**Scan QR-koden** for at se en oversigt over fag i denne studieretning og læse mere.  
Eller benyt dette link: [rg.dk/studieretninger/samfund/studieretning-5](https://rg.dk/studieretninger/samfund/studieretning-5)



*”Jeg kan rigtigt godt lide min studieretning samfleng, lærerne er engagerede og der er et godt sammenspil mellem fagene. Både samfundsfag og engelsk interesserer mig, og fagkombinationen giver en bred viden indenfor engelsktalende landes kulturer, hvordan forskellige samfund fungerer osv. Derudover åbner det en masse døre i fremtiden!”*

EMMA, 3.E



# STUDIERETNING 6

## SAMFUNDSFAG A, ENGELSK A OG NATURGEOGRAFI B MED GLOBAL ORIENTERING



Den brede fagkombination i studieretningen giver muligheder for spændende, tværfaglige samarbejder:

Samfundsfag og matematik kan f.eks. arbejde sammen om forbrugsanalyser og vækstmodeller.

Engelsk bidrager med kulturforståelse og arbejder sammen med samfundsfag om emner som immigration, ulighed eller valgsystemer.

Naturgeografi kan sammen med de øvrige fag sætte fokus på ressourcer, klimaproblematik og bæredygtighed.

For at forstå de emner, vi arbejder med, og for at få et indblik i andre kulturer og samfundsnormer, arbejder vi med venskabskoler i udlandet. Der er mulighed for øget rejseaktivitet, og der må derfor påregnes øgede rejseudgifter på denne studieretning.

I forhold til studieretning 5 er naturgeografi B et obligatorisk fag på denne studieretning.

**Scan QR-koden** for at se en oversigt over fag i denne studieretning og læse mere.

Eller benyt dette link: [rg.dk/studieretninger/samfund/studieretning-6](https://rg.dk/studieretninger/samfund/studieretning-6)



*“Jeg elsker at rejse og opleve nye ting. Derfor er denne studieretning helt perfekt for mig, da man kommer ud og rejse flere gange. Her oplever man forskellige kulturer og ser på verden med et internationalt syn, ligesom der er fokus på i undervisningen”.*

CAJA, 3.U

# STUDIERETNING 7

ENGELSK A, FORTSÆTTERSPROG A  
(TYSK ELLER FRANSK) OG SAMFUNDSFAG B



Denne studieretning har to fremmedsprog på højt niveau. At opleve og forstå andre kulturer og samfundsstrukturer er i centrum i denne studieretning – og det vil du få trænet på de to studierejser, du kommer på. RG er med i flere EU-støttede udvekslingsprogrammer (bla. Erasmus), som giver adgang til samarbejde med andre skoler i Europa. Derved får du mulighed for at udvikle dine sproglige og (inter)kulturelle kompetencer, som klæder dig på i en mere og mere globaliseret verden.

Både i sprogfagene og i samfundsfag arbejder vi med identitet og mennesket i samfundet. Vi ser på forskellige kulturer og hvordan de kommer til udtryk historisk og i litteratur og film. Eksempler

på emner, studieretningsfagene kan samarbejde om, kunne være:

- Kulturmøder
- Mindretal og majoritetssamfund
- Fodbold og fankultur i europæiske lande

Studierejsen i 2.g vil gå til et engelsktalende område i Europa. I 3.g går rejsen til et tysk- eller fransktalende område, også i Europa.

Der må påregnes øgede rejseudgifter på denne studieretning.

**Scan QR-koden** for at se en oversigt over fag i denne studieretning og læse mere.

Eller benyt dette link: [rg.dk/studieretninger/sprog/studieretning-7](http://rg.dk/studieretninger/sprog/studieretning-7)



*"I vores studieretning har vi fokus på sprogene tysk og fransk, med Europa som et gennemgående fokus i andre fag, som f.eks. samfundsfag. Vi arbejder hele tiden med formidling af sprogene, og vi udfordrer også vores sproglige evner i den virkelige verden, da vi tager på en udvekslingsrejse med hhv. tysk og fransk. Da vi har hele to studierejser med vores studieretning, får vi mulighed for at udfordre både det engelske og det tyske eller franske".*

ELISABETH, 3.TF

# STUDIERETNING 8

## ENGELSK A, SPANSK A OG LATIN C



Denne studieretning er for dig, der er glad for sprog og gerne vil lære mange sprog. Du kommer til at opleve, at det at få undervisning i mange sprog styrker dem alle sammen på en gang. Det er den eneste studieretning, hvor latin indgår som studieretningsfag.

Kulturer og normer hænger tæt sammen med sprog, og du får både forståelse for de enkelte kulturer og for betydningen af forskellene mellem dem – en såkaldt interkulturel forståelse. I latinundervisningen trækker vi de dybe sproglige og kulturelle linjer op, og du vil få indblik i den antikke romerske kultur og dens betydning for vores fælles kulturelle arv i Europa. Du kan vælge at opgradere latin til B-niveau, hvis du vil.

Det er oplagt, at studierejsen går til en destination i Europa, hvor der tales engelsk og/eller spansk. Det er også oplagt at samarbejde med kontakter i Spanien eller andre lande, som Rødovre Gymnasium har relationer til.

Når man kan tale flere sprog, åbner der sig en verden af muligheder, og både engelsk og spansk er store sprog, der tales i en meget stor del af verden. Studieretningen åbner op for internationale uddannelser og job, hvor det er vigtigt, at man kan kommunikere med folk på engelsk og/eller spansk.

**Scan QR-koden** for at se en oversigt over fag i denne studieretning og læse mere.  
Eller benyt dette link: [rg.dk/studieretninger/sprog/studieretning-8](https://rg.dk/studieretninger/sprog/studieretning-8)



*“Den supersproglige linje er god for dem, som elsker sprog. Studieretningen har mange forskellige valgblokke, og derfor er halvdelen af ens skema i 2.g og specielt i 3.g, de fag man selv har valgt. Derudover er studieretningen noget for dig, som gerne vil blive klogere på kultur og mennesker.”*

CAROLINE, 3.S

# STUDIERETNING 9

## MUSIK A OG MATEMATIK A



Studieretningen med musik A og matematik A er for dig, der brænder for musik og samtidig ønsker en studentereksamen, som med matematikken giver en profil, der sikrer dig adgang til mange af de naturvidenskabelige uddannelser.

Du behøver ikke i forvejen at kunne spille på et instrument eller kende til noder for at vælge musik på A-niveau, men du skal være parat til at prøve kræfter med det og arbejde seriøst med det.

Vi arbejder ligeligt med teori og praksis, og vi deltager aktivt i skolens arrangementer med musical, musikcaféer, juleafslutning mv. Rødovre Gymnasium har i 2022 bygget et separat hus til musik, så vi har virkelig gode og moderne

faciliteter. Vi har også et øvelokale, som du kan bruge med dit eget band efter skoletid.

Matematik på A-niveau giver dig en solid matematisk baggrund og åbner for spændende samarbejder med musik.

Samarbejder mellem musik og matematik kan f.eks være klaverstemninger, forskellige typer skalaer, tolvtonemusikken, synthesizeren eller 'byg din egen panfløjte'.

Der er mange muligheder for studierejsen i 2.g, afhængig af hvad vi vælger at arbejde med.

**Scan QR-koden** for at se en oversigt over fag i denne studieretning og læse mere.

Eller benyt dette link: [rg.dk/studieretninger/kunst/studieretning-9](https://rg.dk/studieretninger/kunst/studieretning-9)



*"Jeg er glad for at have valgt musiklinjen, da det musikfaglige er en fed kontrast til de andre fag. Det at komme ind til en time, hvor musikken er samlingspunktet, er skønt – specielt hvis man elsker og brænder for musik. Siden det er musiklinjen, så lærer det også én at performe foran andre, hvilket er enormt givende. Dermed lærer man også sine klassekammerater at kende på en helt ny måde, når man skal synge eller være i band sammen, og det er dejligt."*

MALTHE 3.W



# STUDIERETNING 10

## MUSIK A OG ENGELSK A



Denne studieretning er for dig, der er interesseret i musik og som kan lide at arbejde med både sprog og tekster som blandt andet lyrik, noveller, taler og film.

Du behøver ikke i forvejen at kunne spille på et instrument eller kende til noder for at vælge musik på A-niveau, men du skal være parat til at prøve kræfter med det og arbejde seriøst med det.

Vi arbejder ligeligt med teori og praksis, og vi deltager aktivt i skolens arrangementer med musical, musikcaféer, juleafslutning mv. RG har i 2022 bygget et separat hus til musik, så vi har virkelig gode og moderne faciliteter. Vi har også et øvelokale, som du kan bruge med dit eget band efter skoletid.

I sprogdelen kommer du til at arbejde med skønlitteratur og med kulturelle og samfundsmæssige forhold i engelsksprogede lande – ikke mindst i forhold til musik. Vi vil analysere engelsksprogede sangtekster og kan f.eks undersøge baggrunden for protestsangene i 70'erne, punkkulturen i England eller soulmusikkens udvikling og betydning.

Studierejsen kan f.eks gå til Liverpool, Beatles' hjemby, eller en anden engelsksproget destination for at opleve musikkulturen der.

**Scan QR-koden** for at se en oversigt over fag i denne studieretning og læse mere.  
Eller benyt dette link: [rg.dk/studieretninger/kunst/studieretning-10](https://rg.dk/studieretninger/kunst/studieretning-10)



*“Sammenholdet i klassen er rigtig godt, og jeg er blevet ret tæt med mine klassekammerater, fordi vi ofte laver sammenspil og gruppearbejde. Det er også fedt at ens linjefag også bliver inkluderet i undervisningen i andre fag. F.eks. har vi haft om amerikansk musikhistorie i historie og analyserer ofte sange i engelsk.”*

ROXY, 3.M

# DU KAN TONE DIN STUDIERETNING VIA VALGFAG

## VALGFAG I 2. OG 3.G

På alle studieretninger har du mulighed for at vælge et eller flere valgfag i 2. og 3.g. Valgfagene giver dig mulighed for at tone dit gymnasieforløb i lige præcis den retning, du finder mest spændende.

Når du vælger valgfag, skal du både tænke på, hvad der interesserer dig lige nu, og hvad du senere kan få brug for. Valgfag kan både være helt nye fag på C-niveau og opgraderinger af eksisterende fag, enten fra C til B-niveau eller fra B til A-niveau.

Det er forskelligt fra studieretning til studieretning, hvor mange valgfag du kan vælge, men på alle studieretninger er der plads til valgfag.

### **C-niveau-valgfag**

Hvis du gerne vil tone din studieretning med helt nye fag, så er det C-niveau valgfagene, du skal se på. Rækken af C-niveau-valgfag er bred og indeholder helt nye fag, du aldrig før har haft, f.eks. psykologi, astronomi, filosofi, erhvervsøkonomi og latin. Men det kan også

være fag, du kender fra grundskolen, men som ikke er med i din studieretning, f.eks. fysik, kemi, naturgeografi, biologi eller et ekstra kunstnerisk fag ud over det, du allerede har valgt i 1.g. Fag på C-niveau har ikke så meget skriftligt arbejde og er altså primært mundtlige fag. Men naturligvis må du påregne lektier på et C-niveaufag.

### **B-niveau-valgfag**

At vælge et B-niveau-valgfag betyder, at du opgraderer et fag du har på C-niveau ved at følge faget et år mere. At vælge et fag på B-niveau betyder, at du udvider din viden i faget betydeligt, og faget får nu også en skriftlig dimension. Du kommer i dybden med udvalgte fagområder, og du lærer at bearbejde problemstillinger i faget via skriftlige opgaver af forskellig art. Mange B-niveaufag er adgangsgivende til videregående uddannelser. Du kan forvente en del arbejde med både lektier og skriftlige opgaver på et B-niveaufag.

Bemærk, at nogle C-niveaufag ikke kan opgraderes, fordi de ikke findes på højere niveau i gymnasiet.





## A-niveau-valgfag

At vælge et A-niveau-valgfag betyder, at du opgraderer et fag du har på B-niveau ved at følge faget et år mere. Det giver dig en omfattende viden inden for faget og god beherskelse af fagets metoder. Hvis du vælger et A-niveaufag, er der både meget skriftligt arbejde, mange lektier og mange timers undervisning i faget. Dermed når du op på det højeste niveau, du kan få, og i mange tilfælde er A-niveaufag adgangsgivende til forskellige videregående uddannelser. At tilvælge et fag på A-niveau er altså både spændende, arbejdskrævende og meget givende i forhold til din videre uddannelse.

Bemærk, at det ikke er alle fag, som kan opgraderes til A-niveau, da nogle fag kun findes op til C- eller B-niveau i gymnasiet.

Du kan se en liste over alle vores valgfag på næste side.





# VALGFAG

## Vi har en lang liste af valgfag repræsenteret på RG:

- *Astronomi C*
- *Billedkunst C og billedkunst C til B*
- *Biologi C og biologi C til B*
- *Dramatik C og dramatik C til B*
- *Engelsk B til A*
- *Erhvervsøkonomi C*
- *Filosofi C og filosofi C til B*
- *Fransk fortsætter B til A*
- *Fysik C til B og fysik B til A*
- *Idræt C til B*
- *Informatik C*
- *Kemi C, kemi C til B og kemi B til A*
- *Latin C og latin C til B*
- *Matematik B til A*
- *Mediefag C og mediefag C til B*
- *Musik C og musik C til B*
- *Naturgeografi C og naturgeografi C til B*
- *Psykologi C og psykologi C til B*
- *Religion C til B*
- *Samfundsfag C til B og samfundsfag B til A*
- *Tysk fortsætter B til A*

Antallet af valgfag afhænger af den aktuelle studieretning og vælges i midten af 1.g. Hvilke valgfag, der oprettes, afhænger af elevønskerne.

På vores hjemmeside [rg.dk](http://rg.dk) og via QR-koderne her i folderen kan du se, hvilke valgfag, der kan vælges på de forskellige studieretninger.





# ELEVSIDEN



## SILAS, 2.G

Som 2.g elev på RG får man et bredere fagligt niveau, fordi der er meget fokus på at arbejde på tværs af fagene. På RG skaber man venner for livet, og selvom lektiepresset i 2.g bliver forhøjet, bliver der stadig lagt fokus på det sociale og givet tid til andet end bare skolearbejde.



## SIGNE, 3.G

RG har givet mig mine bedste venner og en fantastisk klasse, som jeg holder meget af. Siden jeg startede på skolen, er mit faglige niveau blevet styrket, og jeg har fået venner på tværs af alle årgange. Specielt musicalen, hvor jeg synger kor, har været med til at gøre min hverdag sjov og fyldt med grin og et fantastisk fællesskab. Ved at gå her på RG, er jeg blevet en del af skolens traditioner og RG-ånden. Al min viden herfra og alle de gode venskaber kan jeg tage med mig videre, når jeg bliver student her til sommer.



## YUSUF, 3.G

At gå på RG er en fantastisk oplevelse! Her møder du nye venner, engagerede lærere og får udfordrende undervisning, der virkelig får en til at udvikle sig både fagligt, personligt og socialt. Skolen har et godt socialt sammenhold og masser af aktiviteter, som gør det sjovt at være elev her. Jeg føler mig altid støttet og der er masser af muligheder for at forfølge sine interesser. RG er et sted, hvor der er plads til alle.



## SEBASTIAN, 3.G

At gå på RG er en spændende oplevelse, hvor det faglige er i fokus. Man udfordres konstant af dygtige undervisere og får mulighed for at udforske sin intellektuelle nysgerrighed. Samtidig er det en tid, hvor man opbygger stærke venskaber, deler lektier og oplever et rigt socialt liv. Det er en tid fyldt med læring og mindeværdige øjeblikke, som former ens fremtidige rejse.

# RG HAR MANGE TILBUD

## Studieturen i 2.g

Studieturen i 2.g er et højdepunkt. Det kan være en tur til Firenze, Rom, Dublin, Paris - altid en oplevelse og altid med et fagligt indhold ud over det sociale samvær.

## Studiecafé

Du kan få lærerhjælp til lektierne i vores studiecafé. Eller du kan mødes her med et par venner og få lavet lektierne på en hyggelig måde over en hjemmebagt bolle fra kantinen.

## Fællestimer

Hvad enten det er en politisk paneldebat, et eksplosivt scienceshow, en åben debat om sociale medier og ungdomskultur eller en stand-up-komiker, så er fællestimerne altid et spændende indslag. Nogle arrangementer er for hele skolen, og andre er for bestemte studieretninger eller årgange. Fællestimerne arrangeres af Kulturudvalget.

## Mads Bidstrup Hestbæk 3.f og David Bramming Vium 3.t

Forpersoner i Elevrådet og medlemmer af RGs bestyrelse.



*“Elevrådet på RG er en demokratisk organisation, der har til formål at varetage elevernes interesser og ønsker. Alle klasser på skolen har mulighed for at have to personer indvalgt i Elevrådet. Det er elevernes talerør, hvor deres gode idéer skaber ændringer, der gør skolen til et bedre sted. Vi har en løbende dialog med alle skolens udvalg samt ledelsen.*

*Meld dig ind i Elevrådet, og vær med til at gøre skolen endnu bedre!”*

*Vidste du, at ca 70% af RGs elever fortsætter på en mellemlang eller lang videregående uddannelse efter RG?*



## TALENTPLEJE

RG har hvert år elever tilmeldt ATU (Akademiet for Talentfulde Unge). Vi støtter vores elevers deltagelse i talentpleje-tilbud såsom Biotech Academy og sprog camps i ind- og udland.

Hvert år deltager en del af vores elever i Fysikolympiaden og i Georg Mohr-konkurrencerne i matematik.

## ELITEIDRÆT PÅ RG

Vores ordning er både for elever, der har en godkendelse fra Team Danmark og for andre elever, der dyrker idræt på eliteniveau. Ordningen er nærmere beskrevet på vores hjemmeside. Nogle af mulighederne er:

- *Fleksible muligheder for frihed til vigtige kampe, stævner og træningslejre.*
- *Vejledning i at tackle særlige udfordringer ift. planlægning og prioriteringer, målsætninger mm.*
- *Muligheder for ekstraundervisning.*



**Caroline Jørgensen, 2.e**  
Elite-idrætsudøver, bueskytte

At være elitesports elev på RG skaber mange muligheder for os, som går i skole og ved siden af skal træne elitesport.

Skolen støtter i videst muligt omfang, så du kan få det til at hænge sammen med både skole og træning. Man kan få udskudt afleveringer, hvis man har stævner eller træning.

Der er også mulighed for at placere noget træning inden for skoletiden. At være en del af RG-eliteordningen åbner gode muligheder for dig, som gerne vil tage en uddannelse og også træne din elitesport.

# FÆLLESSKABER, FRIVILLIGE AKTIVITETER OG FESTER

På RG har vi mange forskellige aktiviteter, man kan deltage i ud over undervisningen. Fælles for dem alle er, at de er centreret omkring sociale fællesskaber, der skaber liv på skolen – også efter normal skoletid. Det er noget af det, der skaber den dejlige stemning og den helt særlige RG-ånd, vi har på stedet.

## Musical

Musicalen er et af årets højdepunkter; elever på tværs af årgange og studieretninger arbejder sammen om at få forestillingen klar til slutningen af januar. Hvis du er interesseret i musik, dans, dramatik eller scenografi, skal du helt sikkert være med. Musicalen er årets største og sjoveste projekt. I januar 2023 spillede vi "The Blues Brothers" – i 2024 bliver det "Terkel i knibe". Vi arbejder på musicalen hen over efteråret og vinteren.

*"Musicalen er en af de bedste måder at møde nye mennesker på. Det er lige meget, hvilken studieretning man har valgt, for alle kan være med i den. Derfor har alle en chance for at vise sig selv og sine evner frem. Man møder super mange fra de andre årgange og klasser,*



*og man får skabt et helt specielt sammenhold med dem. I musicalen får man lov til at teste grænser af og lære sig selv og andre meget bedre at kende. Musicalen har helt klart været den fedeste oplevelse, jeg har haft på RG. Den bliver endda også afsluttet med en fed fejring af musicalens slutning, hvor man danser og hygger hele natten!"*

Toke, 3.g

## GALLA OG ANDRE FESTER

RG er kendt for sine gode fester. Den største og flotteste fest er Galla på skolens fødselsdag i oktober. Her er alle i deres stiveste puds. Der danses lanciers, og efterfølgende er der fest – vi ruller den røde løber ud og glæder os til at se dig.





## **Idræt og billedkunst**

Vi har frivillig idræt efter skoletid og tilbyder blandt andet volleyball, håndbold, ultimate, fodbold og basket. Det er hyggeligt at mødes til sport efter skole, og i vores lækre hal er faciliteterne i top. Vi deltager i forskellige skoleturneringer og venskabskampe. Vi har også et fitnessrum, som du kan benytte efter skole.

I den gamle rektorbolig holder billedkunst til. Her har vi værksteder af forskellig art, og her kan du arbejde med maleri, tegning, keramik med mere. Vi holder åbent værksted på udmeldte datoer i vinteren og foråret.

## **Grønt udvalg**

*"I grønt udvalg fokuserer vi på at gøre RG grønnere. Vi holder loppemarked, planteday og grøn cafe. Kom og vær med, hvis du vil bidrage til en grønnere omstilling på RG."*

Siri, 3.g

## **Fredagscaféer og Festudvalget Montmartre**

*"Det er super-fedt at være en del af Montmartre på RG. Udvalget giver en mulighed for at skabe nye venskaber på kryds og tværs af klasser og årgange."*

*Som udvalg er vi fælles om at arrangere skolens vildeste fester! Vi står bl.a. for DJ's, temafester, pynt og meget mere. Og så holder vi nogle gode VIP-arrangementer for os selv i udvalget.*

*RG er ikke kun et gymnasium, hvor der er fokus på det faglige, men i høj grad også et sted,*

*hvor man kan udfolde sig socialt. Hvilket sted er mere oplagt til det end et brag af en fest?*

*Cafeudvalget planlægger fredagscaféer, som skolen kan samles om. Som udvalg har vi et fælles mål om at styrke den gode RG-stemning.*

*Vi mødes et par gange om måneden for at arrangere temaer og aktiviteter, vi kan hygge os med en fredag eftermiddag. Det er altid super fedt at se noget man har planlagt blive til virkelighed".*

Mikkeline, 2.g

Hvis du har nye idéer til aktiviteter efter skoletid, kan du altid kontakte Kulturudvalget eller relevante lærere. I de seneste år har vi haft alt fra debatklub, strikkeklub, litteraturklub og biografklub til mangategning og lasergame. Der er uendelige muligheder, så kom og vær med.

*Vidste du, at RG har venskabsgymsasier i Hamborg, Lyon, Krakow, Trelleborg og Johannesburg?*



# BLÅ BOG

TIDLIGERE ELEV FORTÆLLER



## EMIL, STUDENT I 2023

Jeg startede på RG kort tid efter at årgangen blev fordelt ud på de oprettede studieretninger (altså efter grundforløbet).

Især mit første år på RG var meget voldsomt præget af corona, og selvom jeg trivedes godt med hjemmeundervisning, har jeg siden været glad for at deltage i diverse sociale arrangementer, da undervisningen rykkede fra skærmene tilbage til skolen. Jeg udviklede under corona et rigtigt godt samarbejde med en håndfuld venner fra klassen, som jeg arbejdede sammen med resten af gymnasiet. Mange af de gymnasievenner, jeg har kontakt til i dag, kender jeg gennem sociale arrangementer på RG, hvor især musicalen har præget min gang på gymnasiet.

Jeg valgte Fy-Ma studieretningen (Studieretning 1), da jeg synes den passede godt med de fag, jeg synes var mest interessante. Jeg vidste, at jeg ville læse videre inden for naturvidenskab, og det var derfor den studieretning, som åbnede muligheden for flest forskellige videregående uddannelser. I dag er jeg begyndt på fysik på Københavns Universitet.

Mellem gymnasiet og KU brugte jeg et år på at arbejde, men også nogle måneder på sammen med en af mine venner fra gymnasiet at rejse ud i verden for at opleve noget helt andet end at studere. I dag bygger jeg videre på et stærkt grundlag i de naturvidenskabelige fag og har især været glad for at opdage, at jeg på universitetet arbejder med naturvidenskabelige emner på samme måde, som jeg gjorde det i gymnasiet.





## GRØN DAG

Grøn Dag er den årlige idrætsdag, hvor alle skolens elever og lærere dedikerer en hel dag til at være fysisk aktive med fuld fart på. Eleverne er opdelt i årgange, hvor 1.g'erne dyster i "skæve" atletikdiscipliner til de olympiske lege, 2.g'erne danser til forryllende rytmer og spiller alverdens boldspil og 3.g programmet varierer; i 2024 var vores 3.g'ere i klatrepark. Dagen afsluttes med "Grøn Fest" om aftenen på skolen, hvor den bedst udklædte klasse vinder en eftertragtet præmie.







## SÅDAN FÅR DU FAT I OS

Hvis du har yderligere spørgsmål til skolestart, studieretninger eller andet, kan du måske finde svar på vores hjemmeside [www.rg.dk](http://www.rg.dk), eller du kan kontakte os på følgende adresse, telefon eller mail:

Rødovre Gymnasium  
Hendriksholms Boulevard 28  
2610 Rødovre  
Tlf. 45 11 53 00  
[rg@rg.dk](mailto:rg@rg.dk)

[www.rg.dk](http://www.rg.dk)

